

Komu hrozí největší riziko závažných nežádoucích účinků?

Riziko těchto nežádoucích účinků může být vyšší u pacientů, kteří:

- již trpí polykacími potížemi
- již trpí dýchacími potížemi
- již trpí nervovými nebo svalovými potížemi
- užívají léky, které mohou zvyšovat účinek botulotoxinu.

Informujte svého lékaře, pokud trpíte nebo pokud jste trpěl(a) jakýmkoli z těchto problémů nebo pokud užíváte jakékoli jiné léky. Více o možných nežádoucích účincích zjistíte v příbalové informaci v balení léku. Máte-li podezření na výskyt některého nežádoucího účinku, který není uveden v této příbalové informaci, nebo pokud máte jakékoli dotazy nebo obavy, poraďte se, prosím, se svým lékařem.

Co byste měl(a) dělat, pokud půjdete k jinému lékaři?

Pokud se obrátíte na jiného lékaře kvůli dalšímu problému, určitě ho informujte o tom, že se léčíte botulotoxinem.

Existuje něco dalšího, co můžete udělat, abyste pomohl(a) onemocněním léčit nebo se s ním vyrovnat?

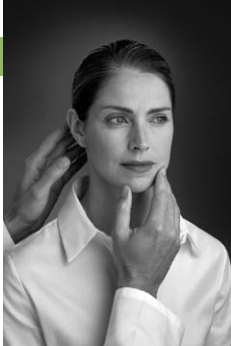
Svépomocná opatření, jako relaxační techniky, homeopatie, akupunktura a dietní intervence mají zřejmě u lidí s hemifaciálním spasmem jen malý význam. Případné patientské sdružení Vám může pomoci dostat se do kontaktu s jinými lidmi ve Vaší oblasti. Důležitá je podpora rodiny a přátel. Může jim také prospět, když se dozví více o hemifaciálním spasmu, aby mohli lépe pochopit Vaše potřeby.

Pro více informací kontaktujte prosím svého lékaře



HEMIFACIÁLNÍ
SPASMUS

Odpovědi
na Vaše otázky



Co je hemifaciální spasmus?

Hemifaciální spasmus je typ poruchy hybnosti, která způsobuje nepatřičné stahování svalů na jedné straně Vašeho obličeje. Ve své nejmírnější formě může vést pouze k lehkým problémům, i tyto však mohou způsobit deformaci obličeje a působit rozpaky. V závažnějších

případech může narušovat Váš zrak. Jelikož však Vaše druhé oko obvykle nebývá zasaženo, tato porucha proto jen vzácně způsobuje ztrátu zraku.

Koho postihuje hemifaciální spasmus?

Mohou být postiženi muži i ženy. Obvykle se vyskytuje u lidí ve středním věku.

Jak se hemifaciální spasmus projevuje?

Hemifaciální spasmus se obvykle rozvíjí postupně. Na počátku můžete zaznamenat následující projevy:

- svalovými spasy (stahy) mohou být postiženy svaly kolem Vašeho oka.
- spasy se pak mohou šířit na další svaly na stejné straně Vašeho obličeje, zejména na svaly čelisti a úst.
- Někteří pacienti vnímají při každém svalovém spasmu praskání v uchu na postižené straně.

Hemifaciální spasmus postihuje častěji levou stranu obličeje než pravou.

Hemifaciální spasmus bývá obvykle méně proměnlivý než obdobné onemocnění zvané dystonie. Někteří lidé pozorují, že se jejich hemifaciální spasmus zhoršuje, když jsou ve stresu a zlepšuje po ulehnutí.

Co způsobuje hemifaciální spasmus?

Příčiny hemifaciálního spasmu dosud nejsou přesně známy. Onemocnění je zřejmě způsobeno podrážděním obličejového nervu v mozku.

Co bych měl(a) dělat, pokud si myslím, že trpím hemifaciálním spasmem?

Pokud si myslíte, že trpíte hemifaciálním spasmem, promluvte se svým praktickým lékařem. Doporučí Vás k neurologovi k dalšímu vyšetření a léčbě.

Je možné hemifaciální spasmus vyléčit?

Onemocnění může vyléčit operace, pro většinu pacientů však není vhodná. K dispozici je řada různých způsobů léčby. Ty mohou pomoci dostat Váš problém pod kontrolu.

Kdy se používá operace?

Operace se používá u pacientů se závažným a invalidizujícím hemifaciálním spasmem nebo v případech, které nereagují na léky. Operace bývá často účinná, může však být spojena se závažnými nežádoucími účinky.

Které další možnosti léčby jsou k dispozici?

Další hlavní léčebné možnosti jsou:

- injekce botulotoxinu
- léky, které užíváte ústy, například karbamazepin (lék ze skupiny protikřečových přípravků užívaných hlavně v léčbě epilepsie) nebo klonazepam (lék ze skupiny protikřečových přípravků a svalových relaxancií). Tyto léky je však bohužel třeba užívat dlouhodobě a mohou způsobovat nepříjemné nežádoucí účinky.

Co je botulotoxin a jak funguje?

Botulotoxin je bílkovina, která se vyskytuje přirozeně u určitého druhu bakterií. Je vysoce čištěný.

- Je možné ho používat jako lék k uvolnění Vašich svalů.
- Malé množství se vpravuje pomocí injekce přímo pod kůži do postižených svalů.
- Potlačuje nervové signály, které způsobují stahování svalů.

Jak dlouho trvá, než začne botulotoxin po injekci účinkovat?

Začátek úlevy od příznaků lze očekávat za dva až čtyři dny po podání injekce, s maximálním účinkem během dvou týdnů.

Jak dlouho trvá účinek botulotoxinu?

Účinek je pokaždé dočasný.

- Obvykle trvá 3 měsíce.
- Je potřebná léčba opakovanými injekcemi.

Je velmi důležité, aby léčba nebyla opakována častěji, než doporučuje výrobce.

Jaké jsou možné nežádoucí účinky botulotoxinu?

Nežádoucí účinky, které lze zaznamenat u lidí s hemifaciálním spasmem:

- pokles horního očního víčka
- dvojitě vidění
- další zrakové poruchy
- slabost obličejových svalů
- otok (edém) očního víčka
- suchost očí
- slzení
- ochrnutí obličejového nervu (slabost svalů obličeje)
- oftalmoplegie (slabost okohybných svalů)
- vchlípení očního víčka

Nežádoucí účinky zaznamenané u lidí léčených botulotoxinem pro jakékoli onemocnění:

- bolest/modřina v místě podání injekce
- alergie nebo přecitlivělost
- svědění a kožní vyrážka
- pocit únavy
- „chřipkové“ příznaky
- celkový pocit slabosti
- neuralgická amyotrofie (onemocnění zahrnující náhlou těžkou bolest v rameni a pažích se svalovou slabostí a ochabováním svalů)
- sucho v ústech
- nadměrná svalová slabost v jakékoli části Vašeho těla
- potíže s řečí
- změny hlasu
- polykací potíže
- dechové potíže
- zápal plic (aspirační pneumonie)

Další nežádoucí účinky byly zaznamenány u pacientů léčených botulotoxinem pro jiná onemocnění než hemifaciální spasmus.

Co byste měl(a) dělat, pokud si myslíte, že u Vás došlo k jakémukoli z následujících nežádoucích účinků?

Pokud zaznamenáte jakýkoli z výše uvedených nežádoucích účinků, ihned informujte svého lékaře. U malého počtu případů by tyto nežádoucí účinky mohly být závažné nebo dokonce smrtelné. Pokud Váš ošetřující lékař není dostupný, vyhledejte lékařskou službu první pomoci.